

ТМ	Г. XXVIII	Бр. 4	Стр. 361 - 380	Ниш	октобар - децембар	2004.
----	-----------	-------	----------------	-----	--------------------	-------

UDK 316.723-053.6:791.61(497.11)

Оригинални научни рад

Примљено: 10.08.2004.

Жолт Лазар  
Александра Вишњевац  
Анђелија Вучуревић  
Филозофски факултет  
Нови Сад

## АКТУЕЛНО СТАЊЕ ОМЛАДИНСКИХ ПОТКУЛТУРА И ПУБЛИКА ЕХИТ-а

### Резиме

Овај текст је покушај да се истраже промене у омладинским поткултурама у Србији. У ту сврху, аутори интерпретирају резултате емпиријског истраживања публике Летњег музичког фестивала ЕХИТ (прикупљених на самој манифестацији у јулу 2002), у контексту ширих друштвених и културних промена. Након приказа главних карактеристика наведене публике, разматрају се музичке преференције, стилови облачења и одређени елементи девијантног понашања њених припадника. Општи закључак је да су омладинске поткултуре прошле кроз значајне промене у последњој деценији двадесетог века: прво, изгубиле су способност да заступају различите групне идентитете на нивоу стила и, друго, разне врсте популарне музике нису више у функцији одређених система вредности и погледа на свет. Ове промене су делом последица економске, политичке и културне изолације Србије у наведеном периоду, али и резултат савремених трендова у популарној, посебно електронској музици.

**Кључне речи:** омладинске поткултуре, популарна музика, девијантно понашање, публика, ЕХИТ фестивал.

Значајне промене које је модерна "држава благостања" (посебно од 50-их година прошлог века), унела у америчко и западноевропско друштво, омогућиле су да потрошња и слободно време постану одређујући чиниоци начина живота, а преко тога и групног и индивидуалног идентитета. То је условило да млади своје друштвене

односе пре свега организују и развијају око групе вршњака (а не породице или појединачних пријатеља), као и да своја интересовања и вредносне системе исказују кроз посебне стилове понашања и облачења (Frith, 1984). Тако је стил, као вид симболичке комуникације, постао доминантно обележје оmlадинских поткултура (Хебдиц, 1980). Не упуштајући се овде у проблеме који произилазе из одређења самог појма, можемо рећи да је поткултура "систем вредности, ставова, начина понашања и стилова живота друштвених група, који се разликује у односу на доминантну културу друштва" (*The Penguin Dict. of Sociology*, 1994: 416). Мада постоји велико мноштво овако издиференцираних поткултура, наведени концепт се у друштвеним наукама усталио пре свега кроз проучавања оmlадине и девијантних група. При том, истраживачи су јасно упозорили да оmlадина није сама по себи проблематична; она само најдиректније одражава темељне проблеме друштва, које онда истом том друштву враћа кроз девијантан изглед и понашање, уобличене у поткултурни стил (Brake, 1980). Наравно, то узвраћање не мора остати у оквирима симболичког отпора и кршења друштвеног реда, али тада поткултурно понашање прелази у контракултурно, а девијација у делинквенцију.<sup>1</sup>

И на наше просторе оmlадинске поткултуре стижу педесетих година двадесетог века. Почеци послератне урбанизације, осетно повећање животног стандарда и наговештаји масовне културе унели су промене у свакодневни живот југословенског друштва, преузимањем модних и музичких новина са Запада, али и читавог низа вредности и значења у вези са њима: "Необични звуци (џез, твист, рокенрол, бит, акустични хард рок, џез рок, симфо рок, панк, нови талас, хеви метал, електро поп, хард кор итд.), привукли су своје поклонице и изазвали аутентичне поткултурне учинке. Употпуњавали су процесе обликовања разноврсних елемената и ознака контракултурних и поткултурних стилова код нас" (Група аутора, 1988: 20).

Међутим, развојни процеси српског друштва прекинути су распадом СФР Југославије. Деценија изолације и затворености државе, ратно окружење и међународне санкције прекинуле су везу са светом, па и светским културним токовима. Поред људских жртава, овај период карактерише и потпуни материјални и духовни колапс друштва, нарочито изражен кроз аномију и распад основног система вредности. Не само оmlадина, већ и широки слојеви становништва који су своје животне стилове изградили на већ навикнутим

<sup>1</sup> Шире види – Коковић, 1997. Управо тај међупростор, између институционализоване културе и правно санкционисаног понашања, младима постаје посебно привлачан за изградњу њиховог идентитета (Ериксон, 1976). Главна тенденција већине поткултурних група је да учине што растегљивијом управо ову другу границу, границу потенцијалног сукоба са законом.

погодностима масовног и потрошачког друштва, нашли су се без ослоња и упоришта. У последњој деценији двадесетог века у Србији доминира 'популистичко-новокомпоновани културни модел',<sup>2</sup> у којем и помоћу којег се генерацијске, образовне и професионалне разлике маргинализују, чак намерно потискују и обезвређују. Таква ситуација нарочито погађа младе, јер "политизација културе и свакодневног живота, неговање културног примитивизма, провинцијализација, кич патриотизам, митологизација прошлости и вулгаризација појединих културних садржаја постају трајна опасност за духовни и културни развој младих генерација" (Стојановић, 1996: 218).

Последице изолације државе и затворености српског друштва видљиве су у свим областима, па и у домену омладинских поткултура. Резултати истраживања публике Новосадског летњег музичког фестивала ЕХИТ 2001, прве велике и значајне културне манифестације такве врсте у Србији од распада социјалистичке Југославије, показали су "колико су модерне омладинске поткултуре крхке и зависне од развијене материјалне основе друштва, али и од његове отворености. У складу са тим (...), степен затворености српског друштва у последњој деценији двадесетог века може се веома добро тестирати и на његовој неспособности да одржава, ствара, развија и диференцира поткултурне групе. Већина омладинских поткултура, са изузетком делинквентних, не може несметано да се развија и испољава у материјално неповољним и политички репресивним условима" (Лазар, Зарић, 2002: 31).

#### *Публика ЕХИТ-а 02*

Други по реду музички фестивал ЕХИТ одржан је од 5. до 13. јула 2002. године, такође на Петроварадинској тврђави (Нови Сад). Била је то прилика да се успостави истраживачки континуитет са претходном годином, да се оно у квантитативном и квалитативном смислу прошири, као и да се потврде или евентуално коригују ранији резултати.

---

<sup>2</sup> Милена Драгићевић-Шешић (Драгићевић-Шешић, 1994), као доминантан културни модел, али са аспекта распрострањености и бројности његових поклоника, истиче популистички-новокомпоновани модел. Символ новокомпоноване културе је новокомпонована песма, а анализом медија, понашања посетилаца концерата, њиховог статуса и активности у слободном времену представила је профил публике новокомпоноване музике. Њено истраживање показује да није у питању само особен музички укус и ниво (не)развијености културних потреба, већ је реч о посебном друштвеном слоју и културном моделу, који веома лако може да постане подлога и подршка једној неодговорној и ратнохушачкој политици.

Истраживачки тим од скоро педесет истраживача углавном су чинили студенти социологије са Новосадског, Београдског и Љубљанског универзитета, као и студенти психологије и туризмологије са Новосадског универзитета. Истраживање се темељило на анкетирању и посматрању са учествовањем, али поред тога урађено је и више десетина интервјуа са посетиоцима, учесницима и организаторима фестивала.

Намера истраживачког тима била је да на репрезентативном узорку добије што потпунију слику посетилаца ЕХИТ-а 02, која се притом може квантификовати и статистички обрадити. У ту сврху одређен је, на основу пројекције организатора, узорак од 500 испитаника<sup>3</sup> и састављен је нешто опширнији анкетни упитник него што би то, можда, одговарало карактеру самог догађаја, дакле музичком фестивалу великих размера, на којем се истовремено одвија неколико програма. Упркос томе, анкетирање на самом фестивалу било је успешно, а томе су свакако највише допринели сами испитаници, који су били отворени и стрпљиви са нашим анкетарима.

Просечна старост посетилаца ЕХИТ 02 фестивала била је 22,3 године; мада је распон година између најмлађег и најстаријег испитаника прилично велик (13-49), највећи број (скоро 80%) кретао се између 18-26 година старости. Већ код обраде података са ЕХИТ -а 2001. уочено је да мушки посетиоци чине већину публике фестивала, а тај однос је 2002. био 56% : 44%. Највећи део публике ЕХИТ-а 02 чинили су Новосађани (скоро 40%) и посетиоци из осталих крајева Војводине (22,7%), затим следе Београђани (20%), па гости из централне Србије (12,4%). По нашем истраживању, иностране публике је било нешто изнад 5%; мада су међу њима доминирали млади из бивших југословенских република (Хрватске, Македоније и БиХ), ЕХИТ се заиста може похвалити да је прави интернационални фестивал, јер је међу анкетиранима било и гостију из Мађарске, Словачке, Италије, Француске, Данске, Шведске, Израела и Литваније, па чак и из Канаде и Аустралије.

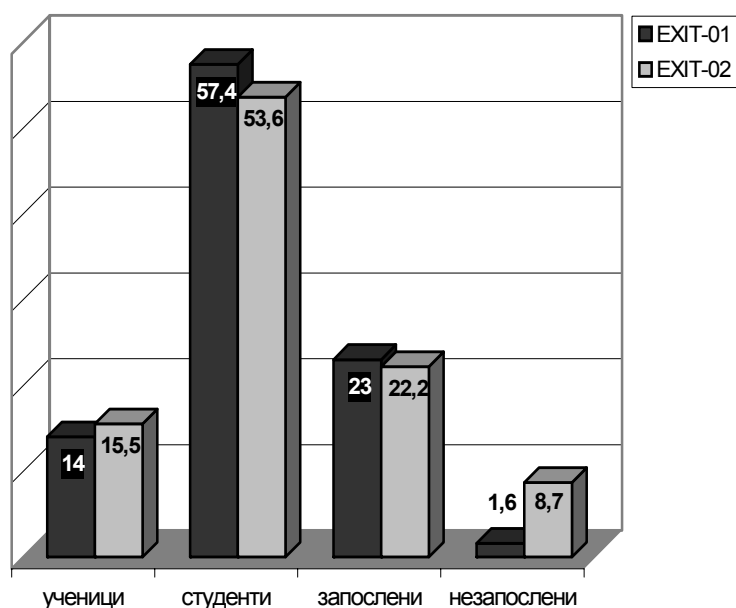
По националној припадности већину публике чинили су Срби – 66,5%, а једина статистички значајна групација били су још посетиоци који су се изјаснили као Југословени (8,5%).<sup>4</sup> У складу са тим, сасвим је очекивана и дистрибуција по верској припадности: нај-

<sup>3</sup> Узорак је израчунат на основу одлуке организатора да штампа 300.000 улазница, што значи да је то горња граница максимално очекиване укупне посете фестивалу, при чему 500 анкетираних обезбеђује тачност закључивања на нивоу од 95% поузданости, уз SEi=4.38.

<sup>4</sup> Међу анкетиранима је било 2,4% Мађара и 2% Црногораца, док припадници осталих националних мањина које су карактеристичне за Војводину (Хрвати, Словаци, Румуни, Русини и Буњевци), укупно једва прелазе 5%.

више је било православних посетилаца (скоро 62%), затим следе атеисти (9,2%), па католици (6,3%); један значајан број анкетираних (95, или 17,6%) није се конфесионално изјаснио, док осталих неколико процената чине протестанти, муслимани, грко-католици, јудејци, будисти, деисти, два скептика и два посетиоца који су дали неозбиљне одговоре.

Дистрибуција испитаника по радном статусу у основи је иста као и она из 2001, уз занимљиво одступање када су у питању незапослени:

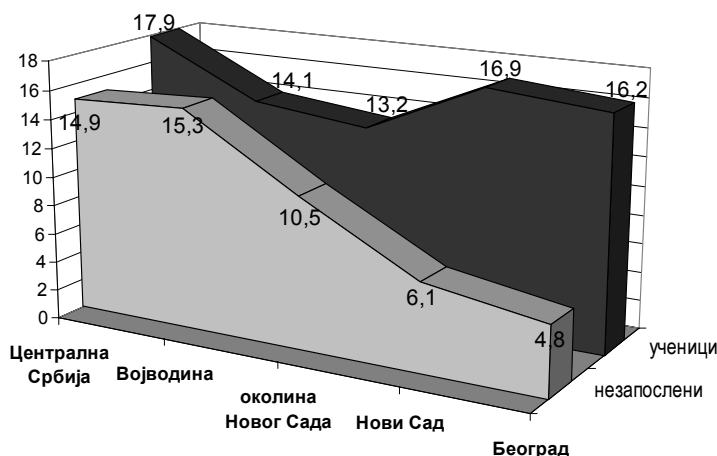


Слика 1. Статус анкетираних посетилаца EXIT-а 2001. и 2002. (у %)<sup>5</sup>

На основу одговора добијених анкетањем нисмо у прилици да било шта закључујемо о материјалном положају испитаника, али овако значајан пораст броја незапослених (скоро пет и по пута), уз благи раст процента ученика, ипак имплицира већу доступност другог Новосадског летњег музичког фестивала различитим социјалним категоријама младих. У прилог оваквом тумачењу иде и чињеница да су улазнице за поједине вечери биле чак и дупло скупље него

<sup>5</sup> За 4% испитаника из 2001. године нисмо имали прецизне податке о радном статусу, па је  $\Sigma f < 100\%$ .

претходне године, као и посебно интересантни подаци да удаљеност места живљења незапослених посетилаца није утицала на њихов долазак, мада би трошкови превоза и боравка у Новом Саду (уз иначе скупе улазнице), требало да буду значајан демотивишући чинилац. Напротив, сразмерно највише незапослених посетилаца је управо из централне Србије и удаљенијих места Војводине. Истраживач, наравно, овде мора да буде додатно опрезан, јер је очекивано да је највећи број студената управо из Новог Сада и Београда, што онда знатно сужава могућност већег присуства категорије незапослених из ова два највећа универзитетска града. Али, онда би требало очекивати и значајније варијације у броју ученика у односу на место живљења, а то није случај; штавише, њихов проценат је прилично уједначен и креће се између 13,2 (околина Новог Сада) и 17,9% (Централна Србија).

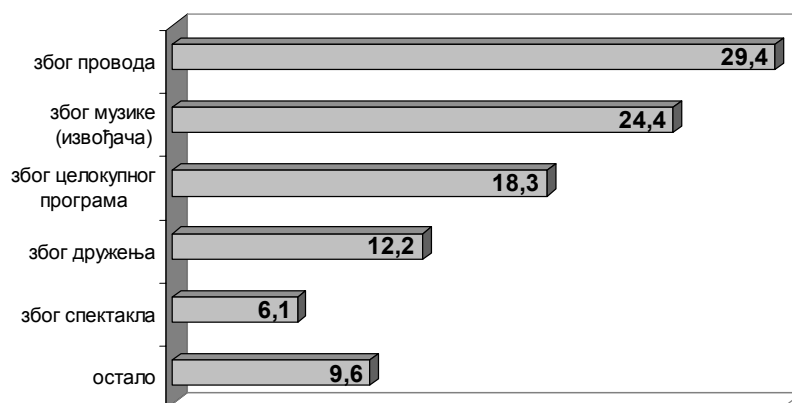


Слика 2. Незапослени ученици у односу на место боравка (у %)

Структура запослених је веома шаролика: међу 48 занимања доминирају занатлије (њих четрнаесторо) различитих струка и просветни радници (учитељице, наставници и средњошколски професори – укупно дванаесторо), а бројем одскачу још и техничари (осморо); следе трговци, економисти и дизајнери (по шесторо), те инжењери и информатичари (по петоро). Приватних предузетника је троје, а радника свега двоје; од анкетираних посетилаца са престижним занимањима било је по двоје лекара, уметника и менаџера, као и један пилот.

Више од половине укупног броја анкетираних дошло је на ЕХИТ 02 или због провода (29,4%) или због музике (24,4%); целоку-

пан програм привукао је 18,3%, а мотив за дружењем био је на првом месту код 12,2% испитаника.<sup>6</sup> У односу на фестивал из 2001. године, најзначајнију промену бележимо код спектакла као разлога доласка: тада је скоро 14% било привучено овом димензијом, док је на фестивалу 2002. то био превасходни разлог за долазак свега нешто више од 6% анкетираних. Ипак, то је очекивано, с обзиром да је реч о манифестацији која успоставља континуитет.



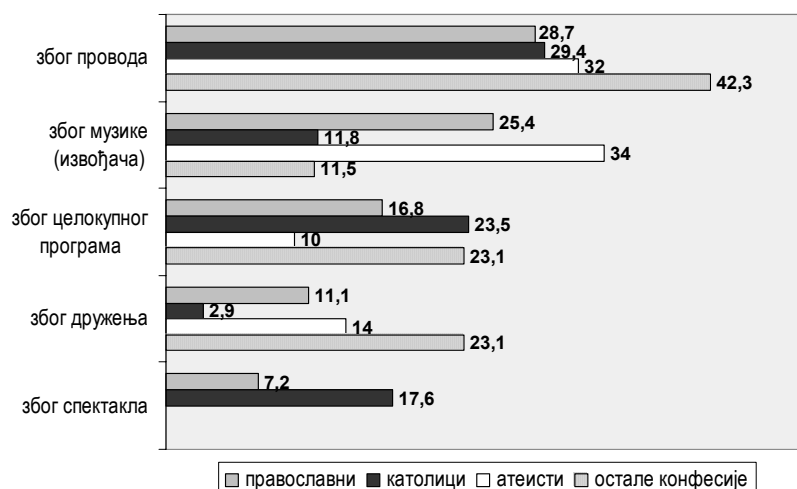
Слика 3. Због чега сте дошли на EXIT 02 (%)?

Разлози доласка су углавном равномерно дистрибуирани у односу на пол, старост и место боравка испитаника; одређена, али савим очекивана одступања постоје само у категорији испитаника старијих од 30 година, који су више од млађих посетилаца били мотивисани за долазак због целокупног програма (28,6%), као и код посетилаца из иностранства, који су знатно више од осталих дошли због провода (изнад 40%) и дружења (скоро 22%). Посматрано из перспективе радног статуса испитаника, дистрибуцију разлога приказану на слици 3 одредили су углавном ученици и студенти; могућност провода изнад просека је мотивисала незапослене за долазак на

<sup>6</sup> Међу осталим појединачним разлозима који нису статистички релевантни, испитаници су углавном наводили посао (њих 15, или 2,8%), односно све горенаведене разлоге заједно (њих 13, или 2,4%). Иначе, полазна основа у формулисању питања о разлогу доласка испитаника (а преко њих и целокупне публике), на EXIT 02, били су резултати истраживања EXIT-а 2001., који су били прикупљени путем стандардизованог интервјуа: тада је утврђено да су као најчешћи разлози навођени музика, провод, спектакл и дружење. Имајући у виду програмску разноликост Новосадског летњег музичког фестивала, придодали смо још међу разлоге и 'због целокупног програма', остављајући, за сваки случај, могућност да анкетирани допише свој разлог, ако га међу понуђенима не пронађе.

фестивал (36,2%), а испод просека запослене (20,8%). У поређењу са ЕХИТ-ом 2001. овај последњи податак је прилично неочекиван, с обзиром да су запослени тада највише били привучени управо жељом за проводом.<sup>7</sup>

Занимљива одступања, међутим, налазимо код разлога доласка у односу на вероисповест<sup>8</sup>: посетиоци који су се изјаснили као католици најмање су били заинтересовани за дружење (испод 3%) и знатно мање за музички програм ЕХИТ-а (11,8%), док су натпросечно били привучени спектаклом (17,6%). С друге стране, атеисте уопште није занимао фестивал као спектакл, али их је музички програм натпросечно привукао (34%). Исто као и у случају атеиста, ниједног посетиоца који се изјаснио за неку од осталих религија није привукао спектакл, али их је на долазак натпросечно мотивисала жеља за проводом (преко 42%) и дружењем (23%). Овај последњи податак упућује на шири друштвени значај ЕХИТ-а, јер се фестивал од стране младих муслимана, припадника различитих протестантских и осталих – културно далеких – верских заједница (нпр. будиста), очигледно доживљава као толерантно окружење, које омогућава комуникацију и непосредне контакте припадника најразличитијих конфесија.



Слика 4. Због чега сте дошли на ЕХИТ 02 (у%)?

Истовремено, утицај националне припадности на разлог доласка на фестивал не показује статистичку значајност, али зато по-

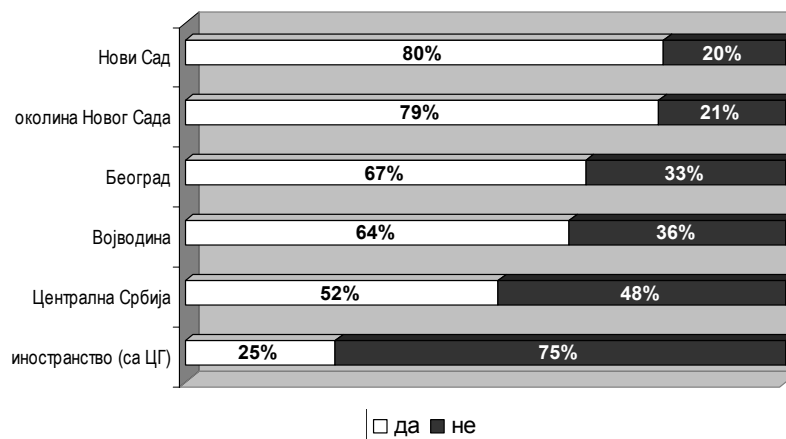
<sup>7</sup> Види – Бејатовић, 2002: 15.

<sup>8</sup> Наведена корелација између вероисповести и разлога доласка на ЕХИТ 02 значајна је и статистички: Пирсонов  $\chi^2=0.023$ .



једине етничке групе потврђују тенденције које су очекиване с обзиром на њихову традиционалну везаност за одређене конфесије; тако, на пример, Мађари скоро у потпуности следе тренд који смо утврдили за католике: ниједан није дошао због дружења, свега 7,7% је дошло због музике, а због спектакла чак 23%.<sup>9</sup>

Мада је више од две трећине (68% : 32%) анкетираних посетилаца било и 2001. године на Новосадском летњем музичком фестивалу, свега је неколико испитаника као разлог доласка на ЕХИТ 02 навело 'због прошлогодишњег фестивала'. Истраживање показује да је на посету претходном ЕХИТ-у утицало више фактора, али пре свега и највише место боравка<sup>10</sup> анкетираних посетилаца:

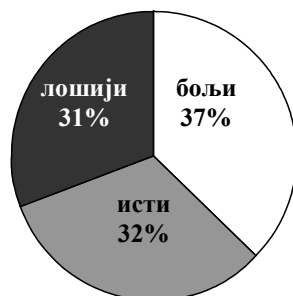


Слика 5. Да ли сте били на ЕХИТ-у 2001 (у %)?

Поред тога, значајни фактори су још старост и радни статус: сразмерно највише испитаника који су били и на ЕХИТ-у 2001. је у категорији од 25-30 година старости (чак 76,4%), затим следе они од 19-24 године (68,7%), па посетиоци старији од 30 година (61,5%), а тек онда они између 16 и 18 година (56,8%); такође, студенти (71%) и запослени (70,6%) су у сразмерно већој мери од незапослених (61,7%) и ученика (56%) били и на претходном фестивалу. Поредићи на најопштијем нивоу два фестивала, испитаници који су били на оба дали су прилично уједначене одговоре:

<sup>9</sup> При том, треба имати у виду да постоји статистички значајна корелација између националне и конфесионалне припадности испитаника (Пирсонов  $\chi^2=0.000$ ), посебно у случају Срба и православља, односно Мађара и католицизма. Такође је очекивано да је сразмерно највише атеиста (чак једна четвртина), међу анкетираним посетиоцима који су се изјаснили као Југословени.

<sup>10</sup> И овде имамо статистички значајну корелацију: Пирсонов  $\chi^2=0.000$



Слика 6. *EXIT 02 у поређењу са претходним EXIT-ом 2001*

Просеци које видимо на слици 6 углавном се поклапају са ставовима Новосађана; EXIT-ом 02 сразмерно су најзадовољнији испитаници из осталих крајева Војводине (међу којима чак више од половине сматра да је овај фестивал бољи од EXIT-а 2001), а најнезадовољнији Београђани, од којих се 43% изјаснило да је лошији од претходног. Овај последњи податак је важан, јер су током истраживања EXIT-а 2001. управо испитаници из главног града давали најбоље оцене о фестивалу. Такође је занимљиво да је сразмерно највише посетилаца мађарске националности оценило EXIT 02 као лошији (45%), зато што је у питању EXIT-ова најоданија публика: на претходном фестивалу било је чак 85% анкетираних припадника наведене етничке групе (значајну приврженост показују још и испитаници који су се изјаснили као Војвођани – њих 80% је било и на EXIT-у 2001).

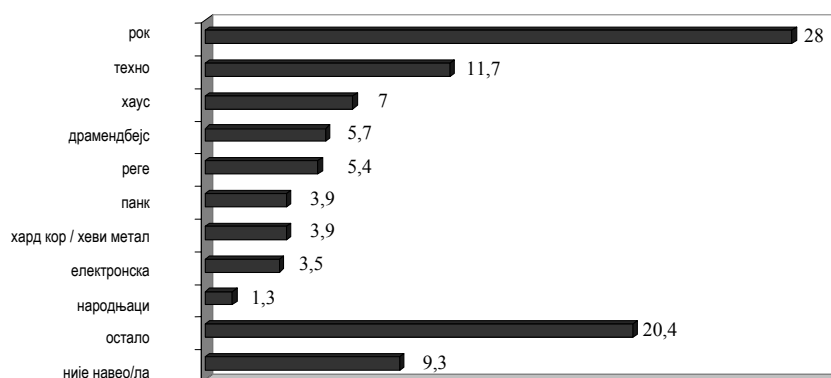
Све у свему, истраживање показује да је EXIT формирао своју публику; она је, међутим, са фестивалом из 2002. године ушла у процес јасније диференцијације, али и јаснијих очекивања. У том процесу поткултурна припадност, којом смо се бавили у истраживању EXIT-а 2001., неће бити једини одређујући чинилац, а можда ни најважнији.

#### *Музичке преференције публике EXIT-а 02*

Видели смо да је највише испитаника на EXIT дошло због провода и музике, па тек онда због целокупног програма. Доводећи у везу разлог доласка са музиком коју посетиоци EXIT-а најрадије слушају, примећујемо да су рок испитаници привучени пре свега проводом (29,8%) и музиком (22,5%), па потом целокупним програмом (19,2%), а слично је и са техно публиком: због провода је дошло 36,5%, због музике 22,8%, а због целокупног програма 19%. Једино је хаус публика као мотив доласка ставила на прво место музику (чак 42%), а затим провод (28,9%), па целокупан програм (18,4%).

Занимљиво је да испитаници који слушају драмендбејс на прво место стављају целокупан програм (38,7%) и музику (35,5%), па тек онда провод (16,1%). Код поклоника реге музике најзначајнији је провод (37,9%), док су остали разлози доласка уједначено заступљени. Као што се види, провод и музика су основни мотиви доласка већине испитаника, што је разумљиво с обзиром да је реч првенствено о музичком фестивалу, као и да је музика битан елеменат провода и забаве младих.<sup>11</sup>

На питање коју музику најрадије слушају, испитаници су дали одговоре који су разврстани у тринаест музичких категорија, од којих су статистички релевантне рок (rock), техно (techno), хаус (house), драмендбејс (drum'n'bass) и реге (reggae):

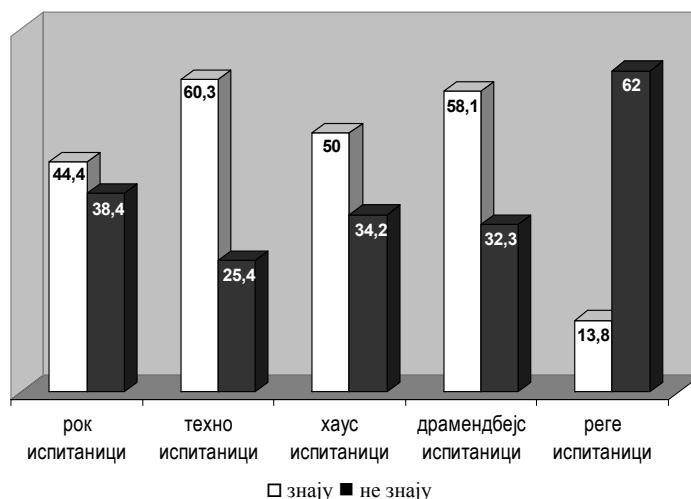


Слика 7. Коју музику најрадије слушате (у %)?

Као што видимо, највећи број испитаника је изјавио да слуша рок (28%), потом следи техно публика са 11,7% поклоника, па хаус (7%), драмендбејс (5,7%) и реге (5,4%). Најупадљивије одступање музичких преференција испитаника у односу на ЕХИТ 2001. налазимо код рок публике, која се буквално преполовила: тада је чак 56,4% испитаника изјавило да слуша рок, а 27,4% електронску музику (која је тада обухватала и техно, хаус, драмендбејс). Приметно је да се музички укуси публике знатно искристалисао, те се одређени део прошлогодишње рок публике пронашао у неком од музичких праваца, што је довело до јаснијег диференцирања те публике.

<sup>11</sup> Имајући у виду сменљивост жанрова у поп музици, није необично да је њене љубитеље за долазак на ЕХИТ најмање мотивисала музика; и у случају неколико испитаника (1,3%) који су се изјаснили да слушају "народњаке", сасвим је очекивано да ниједан од њих није дошао ни због музике, ни због целокупног програма, већ су главни мотиви провод, дружење и спектакл.

Уколико питање о омиљеној музици укрстимо са извођачем који се најрадије слуша, видећемо да је само две петине укупног броја испитаника знало да наведе оне који припадају преферираном музичком стилу. Уз то, значајно је да поклоници рок музике у 44,4% случајева наводе као своје омиљене извођаче музичаре који заиста припадају наведеном музичком правцу, док у 38,4% греше (не знају или бркају извођаче других музичких праваца са рок музичарима). Техно испитаници се много боље разумеју у своју омиљену музику од рокера, знајући да наведу извођаче техно музике чак у 60,3% случајева, мада и они греше у 25,4%. Упућени у музику коју слушају су и драмендбејс (58,1%) и хаус испитаници (50%), док је реге публика најнеупућенија – само у 13,8% реге испитаници наводе као своје омиљене реге извођаче.



Слика 8. Познавање извођача омиљене музике (у%)<sup>12</sup>

Имајући у виду старост испитаника, примећујемо да рок испитаници у свакој старосној категорији познају своје извођаче у мање од 50% случајева, при чему они од 25-30 година само у 23,4% случајева. Посебно изненађује податак да ни најстарији поклоници рока (изнад 31 године), не показују већи степен познавања, с обзиром да је рок "у њихово време" био много актуелнији: они подједнако познају и не познају рок извођаче (по 42,9%). Љубитељи модернијег

<sup>12</sup> Разлику до 100% унутар појединих категорија испитаника чине одговори у којима су, уз одговарајуће извођаче, навођени и извођачи других музичких праваца (комбиновано), као и испитаници који нису одговорили на ово питање.

звука поново доказују да много више прате своју музику, знајући у свим старосним категоријама у више од 50% случајева да наведу одговарајуће извођаче.

Добро познавање извођача код техно, драмендбејс и хаус испитаника може се у великој мери објаснити и чињеницом да је реч о тренутно актуелним музичким правцима (значајно заступљеним у електронским медијима), као и да је публика ЕХИТ-а имала прилику да се са овим врстама музике боље упозна и током ЕХИТ-а 2001. У том смислу, Новосадски летњи музички фестивал очигледно има велики утицај на музичку едукацију публике.

Рок музика поседује континуитет већ више од пола века, али је у последње време прилично потиснута услед експлозије нових музичких праваца, махом електронских. Слабо познавање рок извођача код рок испитаника наводи на закључак да рок публика није "права". Музички укус ових испитаника није јасно одређен (што доказује висок проценат наведених музичких извођача који не припадају року), али они желе да се одреде, те бирају рок и тиме себи обезбеђују неку врсту "позитивног идентитета". Другим речима, сматрају да на тај начин не могу да погреше. Јер рок музика, иако потпуно комерцијализована, успела је да сачува епитет квалитетне музике, која никада није сматрана "сељачком"<sup>13</sup>. С друге стране, избором рока ови испитаници као да више изражавају одбојност према неким другим врстама, него своју везаност за ову музику. Уосталом, то веома јасно произилази из укрштања омиљене музике испитаника, са музиком коју никако не могу да слушају (табела 1). Највећи део публике ЕХИТ-а има одбојност према народној (33%) и турбо фолк музици (22%), а у 12,4% случајева испитаници су се изјаснили и против техно. Чињеница да више од половине испитаника из узорка изражава нетрпељивост према народној и турбо-фолк музици, суштински одређује профил публике ЕХИТ-а.

Табела 1.

Омиљена музика испитаника	Музика коју испитаници не могу да слушају			
	народњаци	турбо-фолк	техно	хард кор, хеви метал
рок	27,8%	26,5%	17,2%	-,-
техно	31,7%	15,9%	-,-	7,9%
драмендбејс	45,2%	7,9%	-,-	5,3%
хаус	52,6%	7,9%	-,-	5,3%
реге	34,5%	24,1%	17,2%	-,-

<sup>13</sup> Израз "сељачко" овде употребљавамо у пежоративном смислу, дакле у значењу које има у омладинском поткултурном жаргону, у којем означава нешто некавалитетно, антимодерно и назадно, непожељно и непримерено вредносном систему урбане омладине.

Укрштањем питања о омиљеној музици и музици коју никако не могу да слушају, уочене су извесне правилности у погледу дистрибуције података. Рок испитаници подједнако не могу да слушају народњаке (27,8%) и турбо фолк (26,5%), али је значајан број и оних који не воле техно музику (17,2%). Сличан однос према овим музичким правцима имају и поклоници регеа, који народњаке не трпе у 34,5 %, турбо фолк у 24,1%, а техно у 17,2% случаја.

Техно испитаници такође не воле народњаке (31,7 %) и турбо фолк (15,9%), али нетрпељивост исказују и према хард кору и хеви металу у 7,9% случајева.<sup>14</sup> Хаус испитаници далеко највећи отпор имају према народњацима (52,6%), а у одређеној мери и према турбо-фолку (7,9%) и хард кору - хеви металу (5,3%), а слична је ситуација и са поклоницима драмендбејса, који народњаке не воле у 45,2%, турбо фолк у 7,9%, а хард кор - хеви метал исто у 5,3% случајева.

Приметно је, међутим, да *публика која преферира електронску музику (техно, хаус, драмендбејс), има већу одбојност према народној него према турбо-фолк музици*, док је код рок публике тај анимозитет подједнако наглашен, а изражен је и код љубитеља регеа. То се може објаснити чињеницом да се турбо-фолк музика темељи на ритму који је сличан одређеним врстама електронске музике, док рок и реге испитаницима управо тај елеменат смета, што се изражава и кроз њихову нетрпељивост према техно музици.

Већ је речено да су рок и техно испитаници у највећој мери дошли због провода, али ове две категорије публике ЕХИТ фестивала имају сасвим различите концепције тог чина: за техно публику активан плес је очигледно битан елеменат провода, па и заузимају места близе "центру дешавања", као што су средина испред бине и озвучење, док рокери најмање плешу, али их је зато сразмерно највише код шанка.<sup>15</sup>

### Облачење

Поред музике, омладинске поткултуре се међусобно разликују и по стилу одевања и детаљима које њени припадници користе да употпуне свој имиџ. Међутим, резултати истраживања показују да се највећи број испитаника – 82,4% – за ЕХИТ фестивал облачи уобичајено (свакодневно), док се број оних који наглашавају неке делове гардеробе или детаље (као што је фризура), практично своди на по-

<sup>14</sup> Иначе, против рок музике отворено се изјаснио само један техно испитаник.

<sup>15</sup> Од укупног броја испитаника који су лоцирани код шанка (13,2%) рокери чине преко 40%; истовремено, мање од половине (46,4%) укупног броја анкетираних рокера активно плеше.

јединачне случајеве. Једина статистички релевантна категорија међу испитаницима су они који су изјавили да се облаче "неуредно", и њих је 5,6%.

Табела 2.

Како се облачите за ЕХИТ?	%
уобичајено (свакодневно)	82,4
неуредно	5,6
нападно	3,5
елегантно	2,6
наглашава фризуру	1,9
наглашава нешто од гардеробе	1,1
остало	3,0

Укрштањем облачења и омиљене музике утврђено је да музичке преференције нису утицале на стил облачења испитаника, што значи да не постоји диференцијација између поклоника различитих музичких праваца у погледу њиховог стила облачења и детаља које наглашавају. То је, вероватно, у знатној мери и последица лоше материјалне ситуације, услед које млади нису у прилици да се више посвете осмишљавању свога имиџа.

Иако се највише публике на ЕХИТ-у облачи уобичајено, а проценат оних који наглашавају изглед није статистички релевантан, примећено је да су појединци који се не облаче уобичајено, различито дистрибуирани у оквиру појединих старосних категорија. Техно испитаници се облаче најмање уобичајено (70,6%) у категорији од 16-18 година, а заступљене су све варијанте сем елегантне. У категорији 19-24 год. преовлађује уобичајено облачење техно испитаника (86,7%), док рокери ове старости нешто више обраћају пажњу на детаље, а највише њих свој стил назива неуредним. У том смислу, најмаштовитији су испитаници који слушају драмендбејс, хаус, а нарочито електронску музику. Техно је најмање посвећен свом имиџу у старосној групи од 25-30 година, чији се припадници облаче уобичајено у чак 92,3% случајева. Неуредно облачење највише је заступљено код испитаника старости од 19-24 год., а то је иначе и категорија у којој се највише пажње обраћа на детаље. Рокери се у скоро свим старосним категоријама (осим оних старијих од 31 године) облаче уобичајено у преко 80% случајева. И када наглашавају нешто то скоро никада није фризура или неки детаљ (сем у два случаја), а и неуредно облачење је само спорадично присутно. Ненаглашавање детаља код рок испитаника се могло очекивати, с обзиром да рок поткултуру никад није одликовала нека строго одређена иконографија, већ је обухватала читав дијапазон имиџа. Занимљиво је, међутим, да ни љубитељи осталих слушанијих музичких праваца (пре

свега електронске музике), такође не придају посебан значај облачењу, фризури и симболичким детаљима, односно, у великој већини случајева ништа од тога не везују за музику.

#### *Елементи девијантног понашања*

Алкохол и дрога су пратеће појаве омладинских поткултура, стога је у оквиру истраживања пажња посвећена и овом аспекту понашања младих. Од испитаника који користе стимулативна средства највише је оних који пију пиво (22,7%) и комбинују пиво и марихуану (11,5%); вино пије 6,9% анкетираних, а само марихуану користи 6,7% анкетираних. Што се тиче груписања испитаника, може се приметити да се алкохолна пића више конзумирају у друштву познатих, док за коришћење дрога то није од пресудног значаја – 53,8% је изјавило да то чини у друштву са познатима, а 46,2% међу непознатима.

Табела 3

Да ли користите нека стимулативна средства?	%
не	30,6
пиво	22,8
пиво и марихуану	11,5
вино	6,9
марихуану	6,7
алкохолна пића	3,7
опојна средства	2,4
екстази и пиво, вино	2,8
екстази	2,8
пиво и жестину	2,6
марихуану и вино, жестину	2,2
жестину	2,0
пиво, екстази и марихуану	1,5
све	1,5
кокаин	0,2

Постоји значајна зависност између стимулације која се користи и врсте музике која се слуша. Алкохолана пића највише пију рокери, а унутар своје категорије конзумирају углавном пиво (28,7%), затим комбинују пиво и марихуану (12,7%), а само марихуану користи 5,3% испитаника; истовремено, рок испитаници не показују склоност ка конзумирању екстазија (само један анкетирани рокер је изјавио да комбинује пиво, екстази и марихуану). Рече публика се највише "стимулише" комбинацијом пива и марихуане, чак у 27,6% случајева, док се пиво и вино подједнако конзумирају (по 10,3%).



Љубитељи ове музике такође не показују склоност према синтетичкој дроги (екстазију).

Техно испитаници не пију вино, а пиво пију у 14,3% случајева. Наглашен је, међутим, проценат оних који конзумирају екстази (12,7%), и марихуану (12,7%), а актуелне су и комбинације пива и марихуане (6,3%), односно пива, екстазија и марихуане (6,3%). Ако томе додамо и податак да од укупног броја оних који конзумирају екстази 53,3% чине поклоници техно музике, онда је јасно да *техно публика показује упадљиву склоност према дрогама*. Ипак, у контексту техно поткултуре то не изненађује, с обзиром да се за техно музику, још од њеног настанка, везује коришћење екстазија, ЛСД-а и њима сличних синтетичких дрога. Висок проценат коришћења екстазија у вези је и са већ наведеним податком да техно испитаници најактивније плешу (77,8%).<sup>16</sup>

Хаус публика више пије вино (13,2%) него пиво (7,9%), али комбинује пиво и марихуану у 13,2% случајева. Само марихуану користи 7,9% испитаника, а исти је и проценат оних који комбинују екстази, пиво и вино. Драмендбејс испитаници у највећој мери пију пиво (12,9%), а потом комбинују пиво и марихуану (9,7%). Унутар најслушанијих музичких праваца, учесталост коришћења наркотика је следећа:

Табела 4<sup>17</sup>

Стимулативна средства која испитаници користе	Омиљена музика испитаника				
	рок	техно	хаус	драмендбејс	реге
екстази и пиво, вино	0,7%	3,2%	7,9%	6,5%	-, -
екстази	-, -	12,7%	5,3%	-, -	3,4%
марихуана	5,3%	12,7%	7,9%	6,5%	-, -
пиво и марихуана	12,7%	6,3%	13,2%	9,7%	27,6%
пиво, екстази и марихуана	0,7%	6,3%	-, -	-, -	-, -

Највећи број испитаника користи стимулативна средства без неког посебног разлога (34,6%), а значајан је и број оних који конзумацијом алкохола и дроге желе да појачавају доживљај (30,2%); расположење на тај начин поправља 22,1%, а да се потпуно

<sup>16</sup> На техно приредбама се на публику, поред музике, делује и разним савременим техничким визуелним средствима (стробоскопи, ласери...), па је за очекивати да љубитељи баш ове музике коришћењем стимулативних средстава желе да "комплетирају" доживљај.

<sup>17</sup> Важно је истаћи да постоји значајна статистичка корелација између омиљене музике и коришћења стимулативних средстава међу публиком ЕХИТ-а 02: Пирсонов  $\chi^2 = .000$ .

"откачи" само упола толико; најмање их је који то чине из конформизма: само 1,4% наводи као разлог жељу да се не одудара од других.

Табела 5.

Зашто користите стимулативна средства?	%
да поправите расположење	22,1
да појачате доживљај	30,2
да се потпуно "откачите"	11,7
да не бисте одударали од других	1,4
без неког посебног разлога	34,6

Најстарији посетиоци, међу којима је највише рокера, стимулацијом пре свега поправљају расположење (42,9%); рокери старости од 25-30 година алкохол и наркотице углавном користе без неког посебног разлога (54,2%), а знатно мање за појачавање доживљаја (у 20,8% случајева). Код техно испитаника, међутим, ситуација је обрнута: 62,5% као разлог наводи жељу да се појача доживљај, а само 25% то чини без посебног разлога.

Нагласимо, на крају, да је *коришћење марихуане, посебно у комбинацији са пивом, заступљено у статистички значајној мери код љубитеља скоро свих врста музике*, осим оних који су се изјаснили за поп, ритам и блуз и народњаке; то указује на распрострањеност ове врсте "стимулације" код младих и она очигледно није везана за врсту префериране музике.

#### *Закључак: нестанак омладинских поткултура?*

Истраживање публике музичког фестивала ЕХИТ 02 показало је да су омладинске поткултуре у нашем друштву доживеле значајан преображај. На статистички релевантном узорку из 2002. потврђен је општи утисак истраживања ЕХИТ-а 2001., "да је деценија изолације и сиромаштва оставила трага и на омладинским поткултурама, пре свега у смислу смањења степена њихове диференцијације и јасног разликовања" (Лазар, Зарић, 2002: 30). Резултати, међутим, показују и више од тога: поклоници већине музичких праваца више се не разликују по стилу облачења и понашања, нити се наведени елементи тенденциозно стилски обликују.<sup>18</sup> Поткултуре тиме губе своју ко-

<sup>18</sup> На ЕХИТ фестивалу изузетак су биле само групе скинхедса (који су и даље доследни својој униформи – зелена јакна, чизме Мартинке – и обријаним главама), понеки усамљени панкер (јакна са зихерицама и обојена коса у облику кресте) и растафаријанац (дредлокне), који су, међутим, код млађих посетилаца

муникацијску функцију и престају да изражавају "живна интересовања" одређене омладинске групе. Уз то, неодређеност поткултурног стила две најзаступљеније категорије испитаника – поклоника рока и електронске музике,<sup>19</sup> упућује на закључак да ранија нужна зависност између музике, облачења, понашања и погледа на свет престаје да буде правило. Тиме је доведен у питање и принцип хомологије (Хебдиц, 1980: 111), који је од педесетих, па све до касних осамдесетих година двадесетог века, био више него користан оквир за истраживање и разумевање омладинских поткултура.

Јасна диференцијација код публике ЕХИТ-а потврђена је само на нивоу музичких преференција и одбојности према неким другим музичким жанровима, при чему степен (не)познавања омиљене музике у одређеној мери релативизује чак и овај показатељ. Чини се, дакле, да и музика губи онај значај који је имала у ранијим поткултурама. Престајући да буде средиште групног идентитета, она није више ни средство за изражавање става на основу којег можемо закључити нешто више о вредносним оријентацијама њених поклоника. *Музика све мање изражава поруке друштвене природе, а све више је – код неких праваца већ и скоро искључиво – у функцији провода и забаве.*

### Литература

- Бејатовић, Гордана (2002): Кога је и зашто привукао ЕХИТ? У – Жолт Лазар и др. *Омладинске поткултуре и публика ЕХИТ-а*, Нови Сад: ЕХИТ удружење.
- Brake, Mike (1980): *The Sociology of Youth Culture and Youth Subcultures*. London: Routledge & Kegan Paul.
- Драгићевић-Шешић, Милена (1994): *Неофолк култура*. Нови Сад: Издавачка књижарница Зорана Стојановића.
- Ерикссон, Ерик (1976): *Омладина, криза, идентификација*. Титоград: Побједа.
- Frith, Simon (1984): *Sociology of Youth*. Ormskirk: Causeway Press.
- Група аутора (1988): *Млади и неформалне групе*. Београд: ИИЦ ССО Србије.
- Хебдиц, Дик (1980): *Поткултура – значење стила*. Београд: Рад.
- Коковић, Драган (1997): *Пукотине културе*. Београд: Просвета.
- Лазар, Жолт; Зарић, Славолуб (2002): Омладинске поткултуре и публика ЕХИТ-а. У – Жолт Лазар и др. *Омладинске поткултуре и публика ЕХИТ-а*, Нови Сад: ЕХИТ удружење.

---

изазивали само краткотрајну знатижељу, а код старијих неодрљив осећај анахронизма.

<sup>19</sup> Видели смо, међутим, да су љубитељи техно, драмендбејса и хауса много активнији учесници фестивалског догађаја од рок испитаника. При томе имамо у виду познавање омиљене музике, понашање током концерта, чак и одређени вид девијантног понашања (коришћење дрога), које је очигледно обележје ове публике. Али, то су тренутно најпопуларнији музички жанрови међу младима, те се то може тумачити и као прилагођавање нечему што је светски тренд.

Стојановић, Љиљана (1996): Студентски покрет 1991/92 године – алтернативни модел социо-културне акције у условима транзиције. У – Милош Немањић, Слободан Вуковић (прир.). *Југословенско друштво крајем деведесетих*, Београд: Социолошко друштво Србије.  
*The Penguin Dictionary of Sociology* (1994): Penguin Books.

Zsolt Lazar, Aleksandra Višnjevac, Anđelija Vučurević, Novi Sad

## THE ACTUAL CONDITION OF YOUTH SUBCULTURES AND THE AUDIENCE OF EXIT

### Summary

This article is an attempt to explore the changes among the youth subcultures in Serbia. For that purpose, the authors interpret the results of the empirical research of the EXIT Summer Noise Festival audience (collected during the manifestation on July 2002), in wider context of social and cultural changes. After showing the main characteristics of that public, they discuss their musical preferences, dressing styles and some elements of deviate behavior. The general conclusion is that youth subcultures went thru significant changes during the last decade of the twentieth century: first, they lost their capability to represent the distinct group identities on the level of style and, second, the various types of popular music are no more in the function of particular value system and world view. These changes are partly consequence of the economic, political and cultural isolation of Serbia in that period, but they are also the result of the recent trends in popular, especially electronic music.

**Key Words:** Youth Subcultures, Popular Music, Deviate Behavior, Audience, EXIT Festival